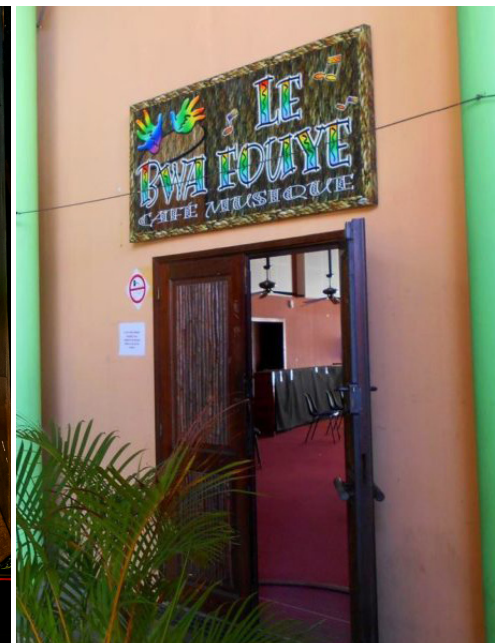


# CENTRE CULTUREL SONIS

Remise en état de la salle de spectacles et des locaux attenants



## ETUDES DE PROGRAMMATION

Janvier 2024



## PROGRAMMATION ARCHITECTURALE ET SCENOGRAPHIQUE

### 1. CONTEXTE GENERAL



### Historique

Inauguré en 2002, le Centre Culturel Sonis, situé aux Abymes, est une infrastructure de production et d'exposition qui a pour vocation la formation à l'expression artistique ainsi que la présentation de spectacles.

Doté d'espaces dédiés aux ateliers (musique, arts plastiques, théâtre, etc.) destinés aux enfants comme aux adultes et équipé d'une scène de 250 places, le centre accueille régulièrement rencontres, concerts, spectacles locaux et internationaux.

A travers une programmation riche et diversifiée, le Centre Culturel de Sonis répond à une demande de politique culturelle de proximité.

Le Centre Culturel a su trouver un rayonnement qui va bien au-delà des quartiers de Boissard et de Lacroix où il se situe.

### Contexte

Implanté au sein du quartier de la ZAC dite de Boissard, le centre SONIS est au cœur de la restructuration urbaine engagée depuis quelques années.

Cet espace créé il y a une dizaine d'années, a assuré pleinement son rôle de revalorisation et de redynamisation des quartiers de Lacroix, Flory et Sonis en y attirant de nouveaux publics et en créant de l'animation.

C'est aujourd'hui un site incontournable de la scène culturelle en Guadeloupe, avec en point d'orgue les festivals de Jazz et de théâtre de l'agglomération (Îlot-jazz, Cap Excellence en Théâtre).

Pour accueillir ses 35 000 visiteurs par ans dans de bonnes conditions, d'importants travaux de rénovation doivent être engagés tant au niveau de son aménagement intérieur et extérieur que de ses équipements fonctionnels.

## Philosophie du projet

Le Centre Culturel SONIS se veut être un lieu de culture et de transmission où est proposé un programme riche d'activités tournées vers la pratique des arts et de la culture avec également une approche pédagogique et des formations.

Il doit :

- Participer à la restructuration et au développement d'un quartier défavorisé et en cours de rénovation,
- Répondre aux besoins et attentes de la population en matière d'animation et d'activités,
- Conforter le lien social en proposant un lieu de rencontres et d'échanges intergénérationnels,
- Favoriser, l'expression, la diffusion, et la promotion de la culture en Guadeloupe.

## Objectifs

Le centre culturel de SONIS a pour mission l'animation, la sensibilisation aux pratiques pluridisciplinaires, artistiques et culturelles, tournées vers les amateurs et les professionnels en quête de perfectionnement.

L'objectif étant de répondre aux besoins en lieux de travail et de répétition pour le spectacle vivant en accueillant, au CCS, des équipes artistiques confirmées comme en développement.

- Atelier de sensibilisation à la pratique artistique et culturelle en mettant l'accent sur la pratique et la diffusion, toute discipline confondue.
- Création d'une scène professionnelle pour accompagner les artistes vers un parcours professionnalisant.
- Atelier et formation pour les artistes. Echanger avec les autres.
- Valoriser le patrimoine, musical, chorégraphique, théâtral.
- Espace de création et rayonnement des œuvres.
- Ouvrir l'espace aux arts majeurs comme le théâtre et la danse.
- Devenir un centre de ressources pour les métiers du spectacle
- Jouer le rôle de centre de ressources dans les domaines artistique.





## PROGRAMMATION ARCHITECTURALE ET SCENOGRAPHIQUE

### 2. DIAGNOSTIC



Les prescriptions particulières suivantes ont pour objet de définir les grands axes techniques d'études. Elles donnent au maître d'ouvrage les indications de faisabilité du concept au regard des impératifs et des contraintes techniques. Elles précisent les processus de la démarche nécessaires au bon déroulement des études jusqu'à la mise en œuvre du futur chantier.

### **Catégorie de l'établissement**

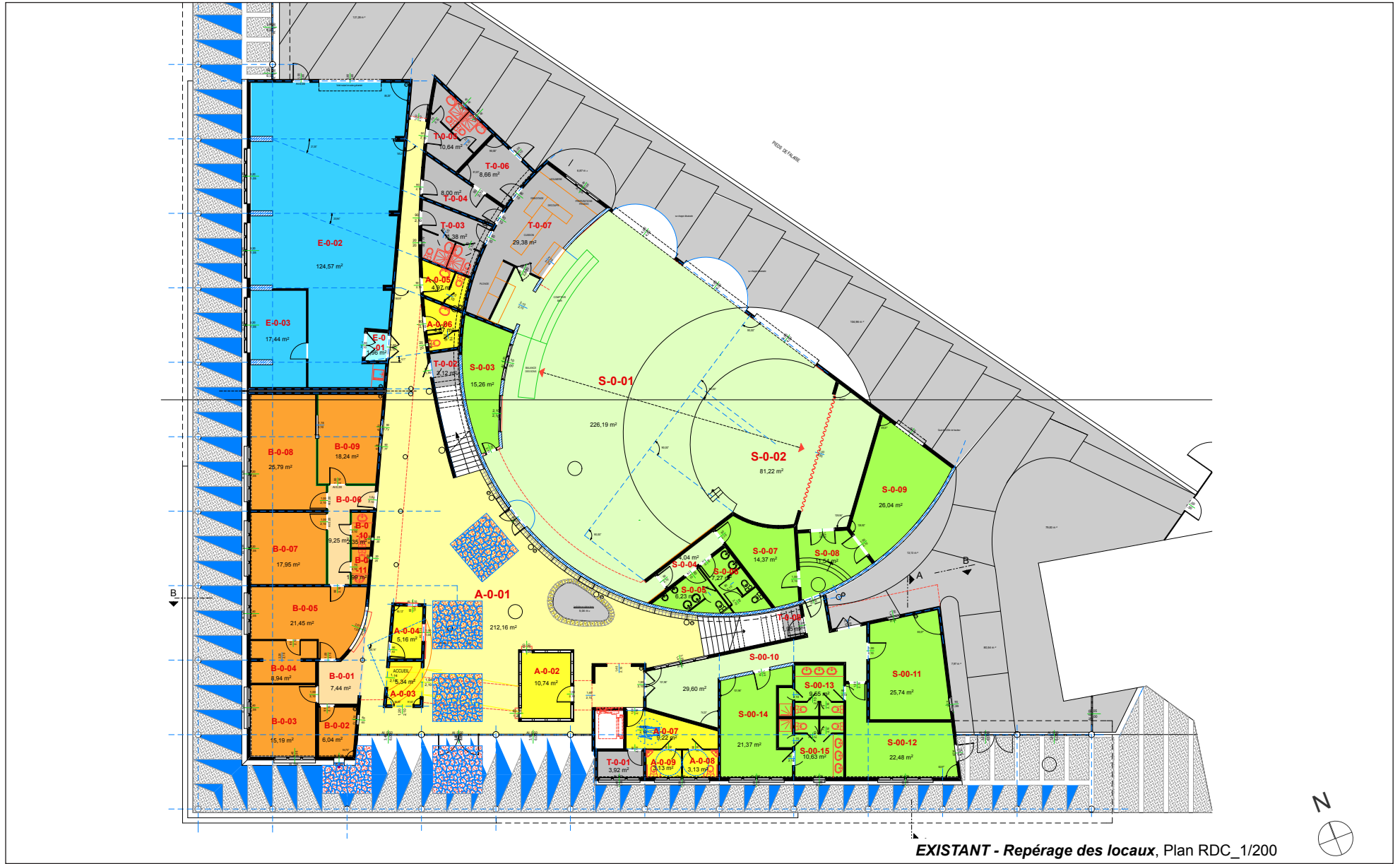
Actuellement l'établissement est classé en ERP de type L de 4ème catégorie, pouvant recevoir à rez- de-chaussée, 250 personnes lors d'un concert.

### **La salle de spectacles «Le Bwa Fouyé»**

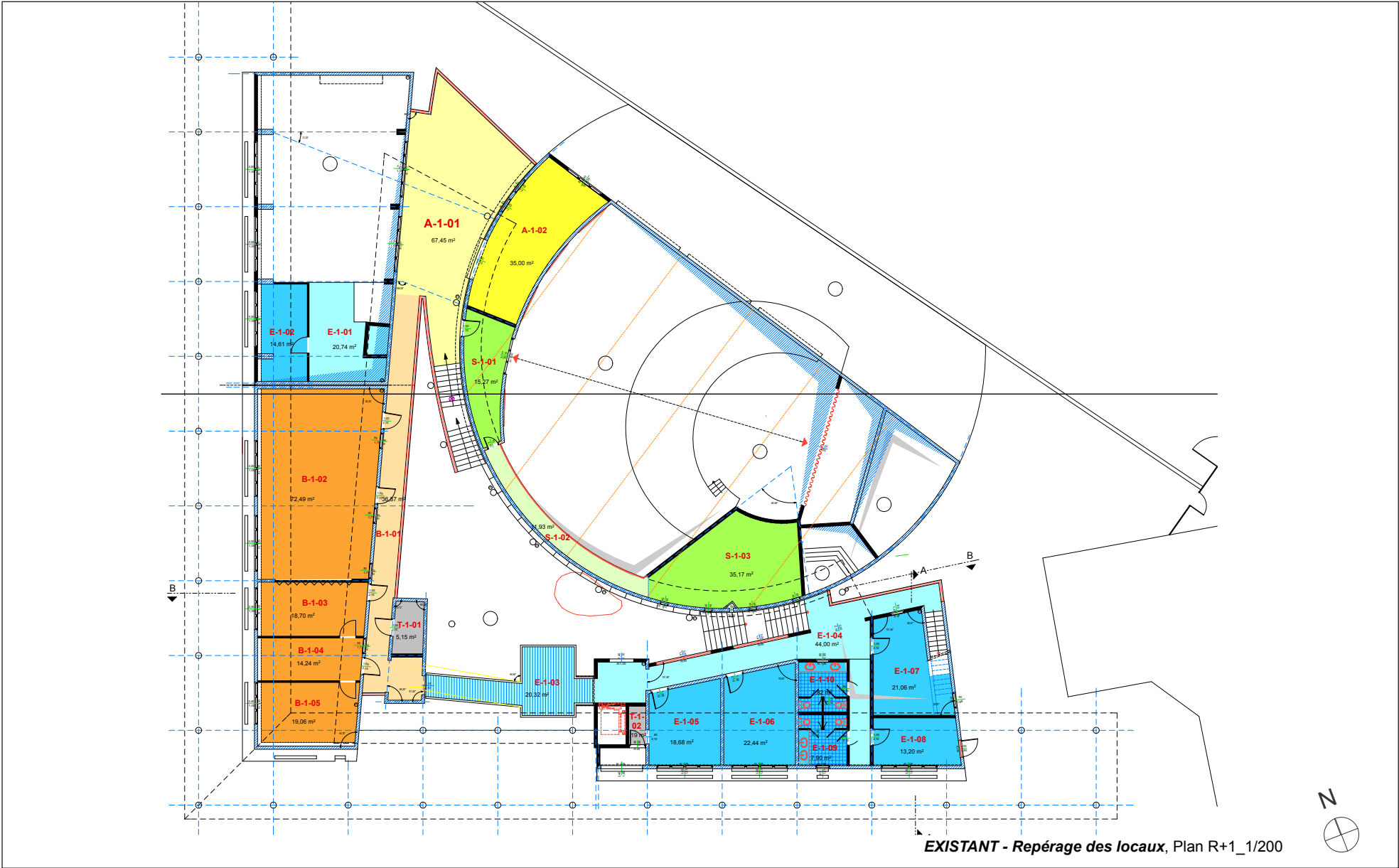
La Communauté d'agglomération Cap Excellence ayant intégré le Centre Culturel de Sonis dans ses équipements culturels, souhaite améliorer les conditions d'exploitations et d'utilisation de la salle de diffusion «Le Bwa Fouyé ».

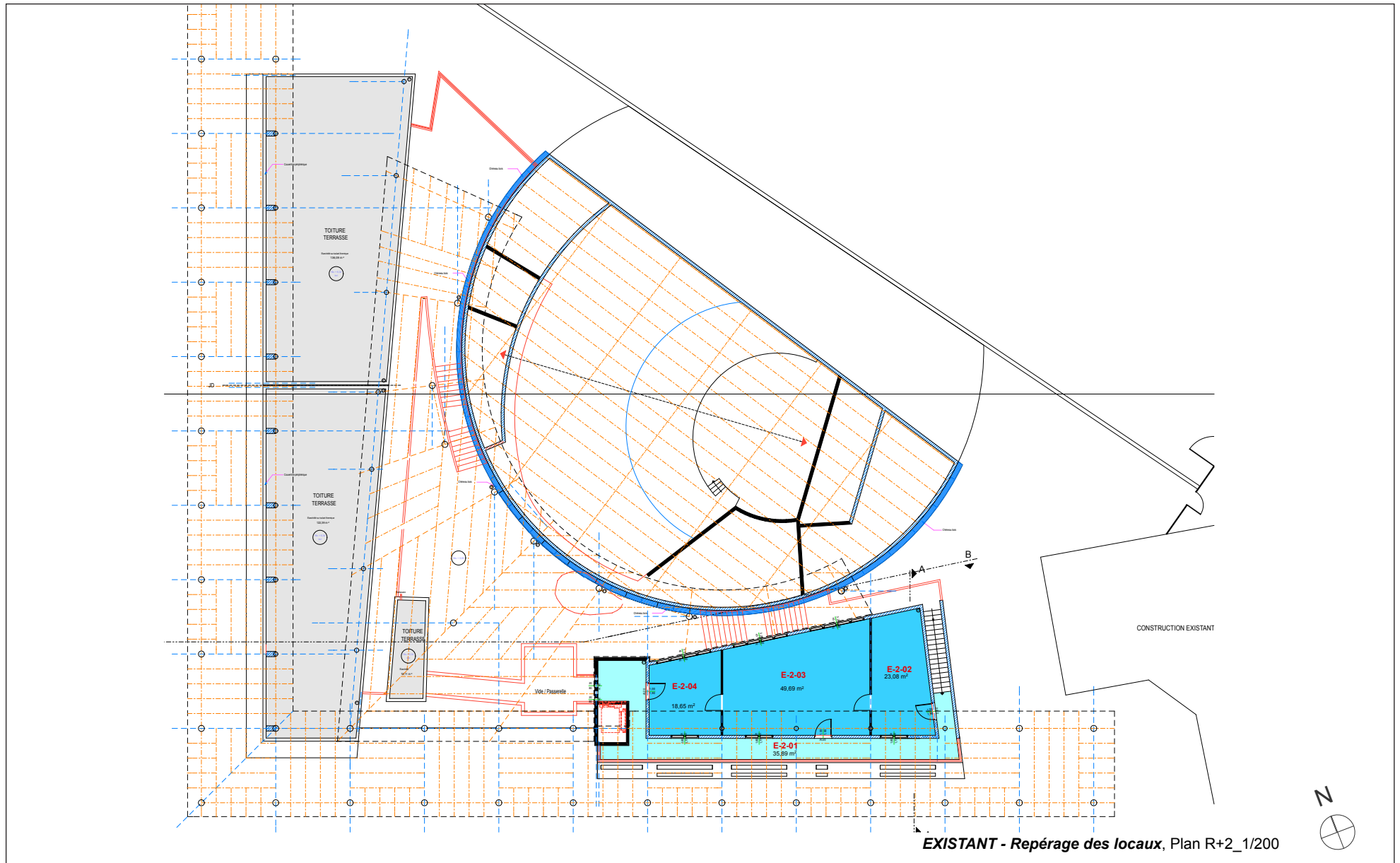
Ces améliorations portent sur le confort visuel et sonore du public, celui de l'artiste pour sa performance et les moyens matériels mis à disposition du personnel technique pour la réalisation et la mise en œuvre des spectacles.

Y sont programmés des pièces de théâtre, des concerts, des spectacles de danses et des séminaires.  
Cet espace a aussi vocation à être le lieu de mise en œuvre de la politique d'insertion par la culture et de formation aux métiers et aux techniques du spectacle.



EXISTANT - Repérage des locaux, Plan RDC\_1/200





EXISTANT - Repérage des locaux, Plan R+2\_1/200

## Analyse de la salle «Le Bwa Fouyé»

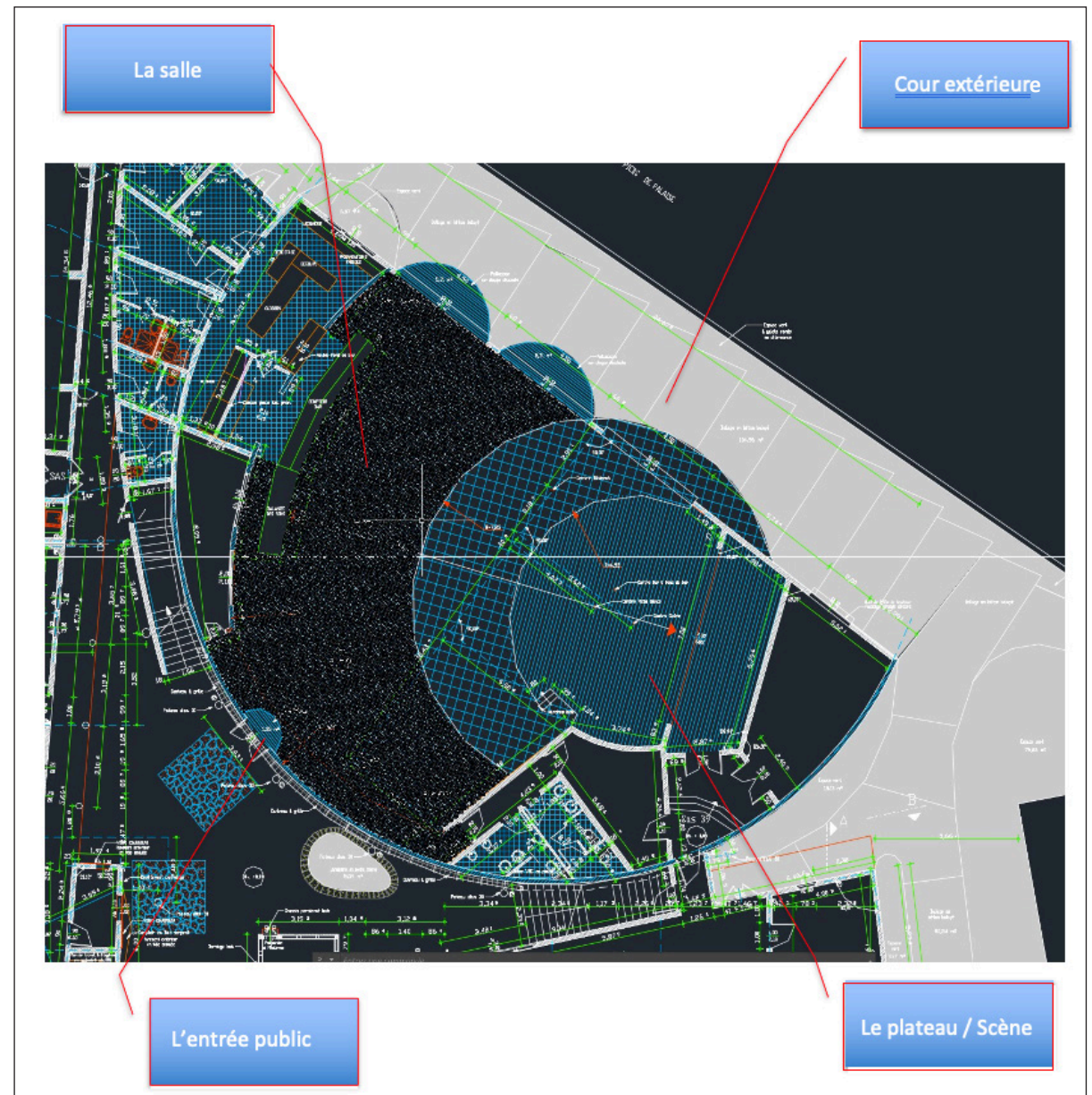
A ce jour la salle présente une forme particulière en demi-cercle avec une scène en partie circulaire. Le volume s'ouvre d'un côté sur une cour extérieure par une succession de grands volets roulants. Le volume ne dégage pas d'ambiance caractéristique chaleureuse que l'on serait en droit d'attendre d'une salle de spectacle. Sa forme asymétrique participe au sentiment d'un lieu hybride et mal formaté pour la fonction attendue. La hauteur disponible dans la salle limite fortement sa capacité à recevoir des équipements scéniques performants.

## Entrée du public

L'entrée s'effectue de plain-pied.

Le public entre directement dans la salle par une double porte principale qui n'est pas équipée de sas, ce qui a pour conséquence une entrée de la lumière extérieure à chaque fois que l'on ouvre la porte mais aussi une faiblesse au niveau de l'isolement acoustique par rapport au bruit généré par le hall.

La porte d'entrée est à changer car non adaptée et bruyante lorsqu'on la ferme.



## Rapport scène salle

La scène circulaire épouse la forme de la salle. Elle est légèrement surélevée d'environ 0,60m. Sa forme particulière ne donne aucune possibilité de créer des coulisses adaptées et ni de créer une boîte noire à l'italienne ou à l'allemande.

La forme en demi-lune n'est plus d'actualité. Elle est à revoir sans perdre de surfaceS.

L'asymétrie du plateau avec une ouverture de plus de 85° inflige immédiatement un inconfort immédiat aux artistes qui sur scène sont en recherche d'un axe et d'une direction naturels pour dialoguer avec le public. Il en résulte une relation difficile rendant presque impossible un échange sensoriel efficace avec le public.

La faible hauteur du plateau ne donne qu'une visibilité que partielle du spectacle. Toutes les actions de jeu qui se déroulent à moins de 1m du sol ne sont visibles que du premier rang de chaises. La hauteur disponible sur scène limite fortement sa capacité à recevoir des équipements scéniques performants.

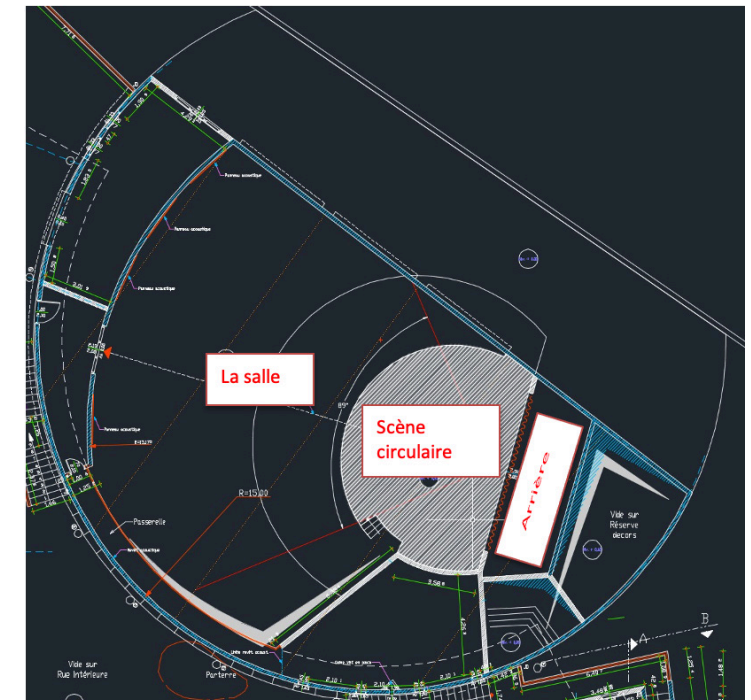


Le plancher en bois verni du plateau dans un ton très clair lui donne un aspect précieux, à l'opposé des propriétés attendues pour un parquet de scène classique en bois tendre et noir mat.

L'arrière scène est le seul espace servant le plateau. Il permet un seul accès par le fond de scène pour le matériel venant de la cour extérieure et les entrées sur scène pour les artistes venant des loges.

Acoustique du plafond est à revoir

Thermique : Chaleur trop importante (Ouvrir la façade avec baies vitrées coulissantes)



### Les accroches scéniques

Les accroches scéniques sont peu nombreuses et mal positionnées. Elles semblent avoir été rapportés au fil du temps sur les poutres existantes.

On retrouve donc des ponts modulaires suspendus au-dessus du public et de la scène. Ces accroches ne sont pas conformes à la réglementation au niveau de leur mise en œuvre (Accroches mal réalisées, aucune indication de charges admissibles.)

En résulte une installation dangereuse et peu efficiente.

En l'état il est impossible d'installer une machinerie complémentaire pour la mise en œuvre des éclairages de scène, des tentures de scène, de la sonorisation, ou encore d'un écran supplémentaire.

Il y a de fortes probabilités qu'aucune charge scénique supplémentaire ne soit admissible sur les structures existantes du bâtiment.



Accroches non conformes

## RESEAUX SCENOGRAPHIQUES

Au niveau des réseaux scénographiques, on distingue sur place :

- Les alimentations spécifiques en courant fort pour l'éclairage de scène,
- Au niveau R+1 dans le local des gradateurs :
  - 1 Tableau divisionnaire avec 1 alimentation 125 A Tétra + 1 alimentation 63 A Tétra
  - Les alimentations spécifiques en courant fort pour la sonorisation et la vidéo,

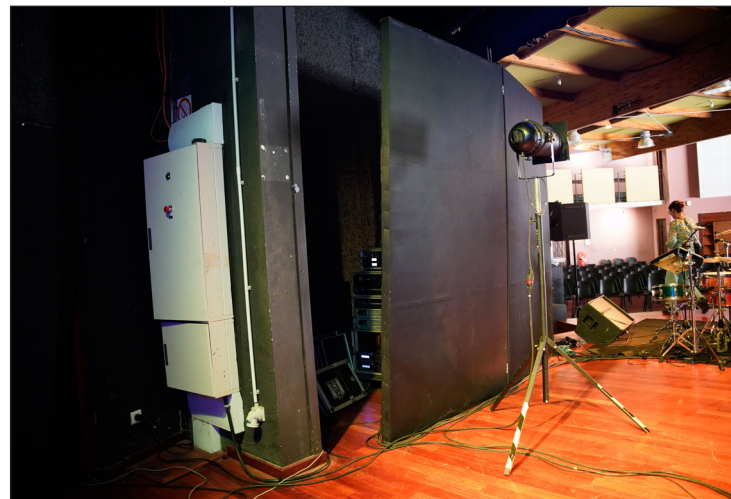


- Au niveau RDC en arrière scène :
  - 1 Tableau divisionnaire
  - Des lignes directes 20A mono distribuées dans la salle et au plateau

On a constaté :

- L'absence de lignes Ethernet dédiées au son et à la vidéo,
- L'absence de lignes numériques pour le pilotage des périphériques lumière sous protocole DMX 1024 à univers multiple,
- Des câblages vétustes ne répondant plus aux normes et aux usages, en nombre insuffisant,
- Un manque de patchs, micros, modules,... aux standards actuels
- Pas de liaison HD Base T pour la vidéo,...
- Remplacement nécessaire du transformateur d'isolement qui est défectueux,

**L'ensemble des réseaux scénographiques devra être remplacé pour une mise aux normes et à niveau. L'intégration des outils de dernière génération Numérique devra être faite pour la lumière, le son mais aussi pour la vidéo.**



## LA RÉGIE

La régie technique est scindée en deux espaces superposés :

- 1 régie au rez-de-chaussée pour le son
- 1 régie au R+1 pour la lumière

Régie lumière

Régie son



### Observations :

- Revoir la configuration des 2 régies (Augmenter surfaces si possible),
- Les faire communiquer



La régie lumière est exiguë et très isolée du contact de la salle. Son aménagement est simple et peu fonctionnel.

Vue sur la salle depuis la régie lumière



La rénovation de la salle devra engendrer la refonte des régies en envisageant un espace commun bien organisé et très ouvert sur la salle pour faciliter le travail des régisseurs et un suivi efficace des conduites de spectacle.

Régie son

## L'éclairage de scène

Actuellement, la salle est sous équipée pour faire face aux fiches techniques contemporaines des spectacles qu'elle accueille. De plus, le recours permanent à la location grève le budget de fonctionnement.

L'ensemble de ce lot devra être repensé en conséquence à partir :

- D'un réseau de commande et de pilotage sous protocole DMX en multiple univers,
- De réseaux de courants forts et faibles,
- De réseaux de courants directs et gradués bien répartis,
- De matériels scéniques fixes et mobiles : gradateurs, projecteurs, pupitres, accessoires de scène ...
- Mise en place de projecteurs motorisés automatique,
- Intégration de la technologie Led afin de respecter les normes européennes sur la suppression des sources énergivores, mais pour aussi abaisser les coûts de fonctionnement et de consommation énergétique,



## La sonorisation

Pour la sonorisation, le constat est le même que pour la lumière. Le principal matériel présent sur place est rattaché à une location longue durée. Les amplis (environ 1m3) sont positionnés directement sur la scène et prennent trop de place.

L'ensemble de ce lot devra être repensé en conséquence à partir :

- D'un réseau de commande et de pilotage sous protocole Numérique,
- De réseaux de courants forts et faibles,
- De réseaux de courants directs bien répartis,
- De matériels scéniques fixes et mobiles : Enceintes de façade de type Line Array, enceintes de retours, un parc micros conséquent, des accessoires de scène ..
- Intégration de la technologie Numérique afin d'utiliser les consoles et périphériques de dernière génération.

Un travail en relation avec les régisseurs sera nécessaire afin de définir les nouveaux besoins en éclairage de scène et en sonorisation.



## Les stockage de scène / Les livraisons

La livraison des matériels s'effectue par l'arrière du bâtiment via la cour intérieure.  
L'accès à la salle est rapide, sans rupture de charge grâce aux trois grandes ouvertures équipées de volets roulants.



L'accès à la scène par le fond de scène est un peu plus contraint car la dimension de la porte extérieure donnant dans l'arrière scène n'est pas cohérente avec l'ouverture du fond de scène.

Le local de rangement du matériel est relativement petit. De plus, le fait qu'il soit traversant, ne permet pas d'utiliser la totalité de sa surface puisqu'il est nécessaire de laisser en permanence un passage libre pour aller d'une porte à l'autre. Il n'existe qu'un seul local pour tout le matériel scénique.

L'espace situé à l'arrière de la salle de spectacle (cuisine /stockage, inutilisés aujourd'hui) pourrait servir de sanitaires pour le personnel, de locaux techniques ou atelier.

Le nombre de locaux de rangement du matériel de scène est très limité. Il faudra tendre à trouver des surfaces supplémentaires compte tenu de l'arrivée des nouveaux équipements scéniques.

On affectera si possible :

- un local pour les matériels d'éclairage scénique,
- un local pour les matériels de sonorisation,
- un local pour les gradateurs,
- un local pour les matériels les plus sensibles (au vol notamment ; les micros, les accessoires de scène, ...)



## LES SIEGES

La salle ne comporte pas de gradins ;

Le public est accueilli soit debout soit assis sur des chaises installées à plat et en demi-cercle.

La scène est légèrement surélevée par rapport à la salle. Dans ce rapport, la courbe de visibilité du public est fortement dégradée.

Des sièges retractables sont à privilégier

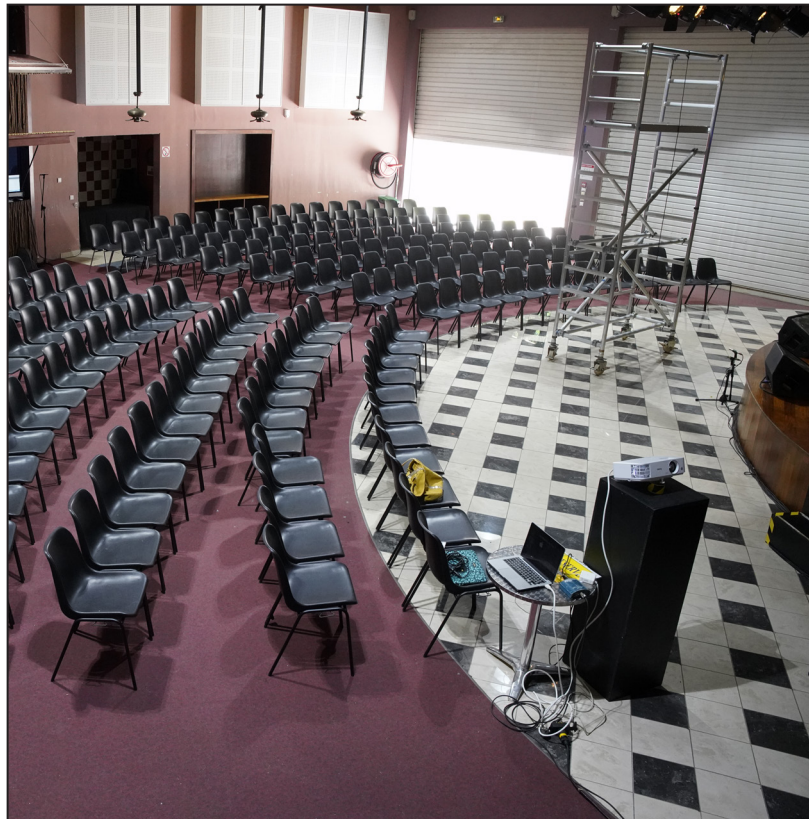
## L'ÉCRAN

La projection se fait actuellement sur un écran situé sur le côté de la scène. Celui-ci devra être déplacé au fond de la salle



## LE REVETEMENT DE SOLS

Le revêtement de sol situé au niveau de la scène est à changer.



# SALLE DE SPECTACLE BWA FOUYÉ

S-0-01  
RDC  
Spectacle



## ETAT DES LIEUX

## MODIFICATIONS

### FONCTIONNEMENT

Activité	Activité
Salle de spectacle, public assis ou debout	...
<b>Effectif</b> 230	<b>Effectif</b> 300
Relations fonctionnelles	Relations fonctionnelles
Hall, terrasse extérieure, scène, cuisine,...	Hall, scène
<b>Surface (m2)</b> 226,19	<b>Modifications spatiales demandées</b>

**Créer un sas d'entrée ; étendre la salle sur la terrasse ; fermer la salle sur l'extérieur avec des parties vitrées pour conserver la lumière naturelle et la vue ; isoler de la partie cuisine ; reconfigurer la salle pour le spectacle (voir diagnostic scénographe)**

#### Contraintes techniques ou réglementaires

Garantir un occultation totale, une isolation acoustique du bruit extérieur performante, les issues de secours nécessaires

### TRAITEMENT ARCHITECTURAL

	Bon état	Reprises à prévoir	A compléter	A changer
<b>Sol</b> Carrelage et résine				
Panneaux acoustiques en hauteur				
<b>Mur</b> Peinture				
<b>Plafond</b> Charpente apparente				
Portes bois				
Volets sabords (régie)				
<b>Menuiserie int.</b>				
<b>Menuiserie ext.</b> Volets roulants				

### STRUCTURE

voile BA+charpente bois	
<b>Type</b> LC	
<b>Charge d'exploitation</b> 600 kg/m <sup>2</sup>	

AMBIANCE	
Eclairage naturel	OUI A CONSERVER
Occultation	Volets roulants obligatoirement ouvert OCCULTATION TOTALE A PRÉVOIR
Protection solaire	en représentation A prévoir
Eclairage artificiel	OUI OK
Rafraîchissement	Brasseurs d'air CLIMATISATION
Acoustique	Panneaux mureaux acoustiques <b>Isoler la salle des bruits extérieurs</b>
<b>Traitement type salle de spectacle suivant étude acoustique</b>	

FLUIDES	
Plomberie	NON NON
Climatisation	NON climatisation à prévoir
Traitement d'air	NON traitement de l'air neuf à prévoir

	Bon état	Reprises à prévoir	A compléter	A changer
Courants fort	Appareillage			X
	Tableau électrique			X
	Poste de travail			X
	Prise de courant (PCN, PCO,...)			X
	Eclairage	X		
Courants faible	Eclairage de sécurité			X
	Attentes électriques divers		X	
	Attentes spécialisées		X	
	Poste de travail CFA		X	
	Sécurité incendie	X		
	Sécurité intrusion	X		
Vidéo-surveillance			X	

#### Remarques

- Le tableau électrique TD3 est à reprendre complètement (supp. cuisine, GTB..).
- Remplacement des spots halogènes par des spots Led (durée de vie de 50 000h par rapport au 4 000h environ de l'halogène).
- Reprise de l'installation en fil volant au niveau du bar.
- Le câblage des sabords de porte (intrusion) est en très mauvaise état.
- Mise en place de BAES sur fond noir spécifique au salle de spectacle.

### MOBILIER, EQUIPEMENT

...	...
-----	-----

### SCENOGRAPHIE

Configuration de la salle et de la scène inadaptée.	<b>Revoir le rapport Scène / Salle pour une refonte totale du volume .Cf DIAG Scénographique en</b>
---	---

### AUTRE

...	...
-----	-----

# ESPACE SCENIQUE BWA FOUYÉ

S-0-02  
RDC  
Spectacle



## ETAT DES LIEUX

## MODIFICATIONS

### FONCTIONNEMENT

Activité	Scène de spectacle	Activité	Scène de spectacle
Effectif		Effectif	
Relations fonctionnelles	Salle de spectacle, arrière scène	Relations fonctionnelles	Salle de spectacle, arrière scène
Surface (m2)	81,22	Modifications spatiales demandées	
		Contraintes techniques ou réglementaires	

### TRAITEMENT ARCHITECTURAL

		Bon état	Reprises à prévoir	A compléter	A changer
Sol	Plancher bois (estrades) Peinture / tentures/				
Mur	Rideaux				
Plafond	Charpente apparentes				
Menuiserie int.	VR				
Menuiserie ext.	S.O.				

### STRUCTURE

	voileBA+charpente bois
Type	LC
Charge d'exploitation	600 kg/m <sup>2</sup>

### AMBIANCE

Eclairage naturel	NON	OK
Occultation	SO	OK
Protection solaire	SO	OK
Eclairage artificiel	Eclairage scenique	OK
Rafraichissement	SO	OK
Acoustique	SO	OK

### FLUIDES

Plomberie	NON	NON
Climatisation	NON	climatisation à prévoir
Traitement d'air	NON	traitement de l'air neuf à prévoir

	Bon état	Reprises à prévoir	A compléter	A changer
Courants fort	Appareillage			X
	Tableau électrique			X
	Poste de travail		X	
	Prise de courant (PCN, PCO,...)		X	
	Eclairage			X
	Eclairage de sécurité			X
Courants faible	Attentes électriques divers		X	
	Attentes spécialisées		X	
	Poste de travail CFA		X	
	Sécurité incendie			
	Sécurité intrusion			
	Vidéo-surveillance			X

#### Remarques

- reprise du tableau électrique TD2. Compléter les attentes spécifiques préconisées par le scénographe.
- Mise en place de BAES sur fond noir spécifique aux salles de spectacle.

### MOBILIER, EQUIPEMENT

Configuration spatiale	Configuration de la salle et de la scène inadaptée.
------------------------	---

### SCENOGRAPHIE

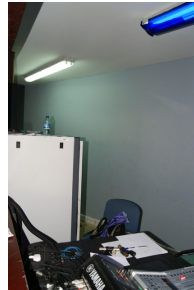
Equipements existants	Revoir le rapport Scène / Salle pour une refonte totale du volume .Cf DIAG Scénographique en Equipement à prévoir
-----------------------	---

### AUTRE

--	--

# RÉGIE SON

S-0-03  
RDC  
Spectacle



<b>ETAT DES LIEUX</b>	<b>MODIFICATIONS</b>
-----------------------	----------------------

FONCTIONNEMENT	
Activité	Régie son
Effectif	Régie son
Relations fonctionnelles	Accès depuis la salle de spectacle, vue directe sur scène
Surface (m2)	15,26

TRAITEMENT ARCHITECTURAL	
--------------------------	--

	Bon état	Reprises à prévoir	A compléter	A changer
Sol	résine			
Mur	peinture			
Plafond	placoplâtre peint			
Menuiserie int.	Porte			
Menuiserie ext.	...			

STRUCTURE	
-----------	--

Type	voile+dalle BA
Charge d'exploitation	350 kg/m <sup>2</sup>

AMBIANCE	
----------	--

Eclairage naturel	NON	OK
Occlusion	SO	OK
Protection solaire	SO	OK
Eclairage artificiel	OUI	Prevoir un éclairage tamisé qui ne gêne pas le spectacle
Rafraichissement	NON	A prévoir
Acoustique	Aucun traitement	A prévoir suivant étude

FLUIDES	
---------	--

Plomberie	NON	NON
Climatisation	NON	climatisation à prévoir
Traitement d'air	NON	traitement de l'air neuf à prévoir

	Bon état	Reprises à prévoir	A compléter	A changer
--	----------	--------------------	-------------	-----------

<b>Courants fort</b>	Appareillage		X
	Tableau électrique		
	Poste de travail		X
	Prise de courant (PCN, PCO,...)		X
	Eclairage		X
<b>Courants faible</b>	Eclairage de sécurité		
	Attentes électriques divers		X
	Attentes spécialisées	X	
	Poste de travail CFA		X
	Sécurité incendie		
	Sécurité intrusion		X
Vidéo-surveillance			

**Remarques**

- Compléter les attentes spécifiques préconisées par le scénographe.
- Mettre en place des luminaires de type directionnel pour éviter une pollution lumineuse dans la salle de spectacle.
- Poste de travail manquant.

MOBILIER, EQUIPEMENT	
----------------------	--

SCENOGRAPHIE	
--------------	--

Refonte complète de la régie à prévoir . Cf DIAG Scénographique en annexe.

AUTRE	
-------	--

# CIRCULATION

S-0-04  
RDC  
Spectacle



ETAT DES LIEUX	MODIFICATIONS
----------------	---------------

FONCTIONNEMENT	
<b>Activité</b>	Accès sanitaires publics de la salle Bwa Fouyé
<b>Effectif</b>	
<b>Relations fonctionnelles</b>	salle de spectacle, sanitaires, local stockage
<b>Surface (m2)</b>	15,26

<b>Activité</b>	Hall ou circulation d'accès à la salle
<b>Effectif</b>	
<b>Relations fonctionnelles</b>	Hall ou circulation d'accès à la salle
<b>Surface (m2)</b>	

**Modifications spatiales demandées**  
 Accès à isoler de la salle, supprimer la liaison avec le sotckage  
**Contraintes techniques ou réglementaires**

TRAITEMENT ARCHITECTURAL		Bon état	Reprises à prévoir	A compléter	A changer
<b>Sol</b>	Résine	x			
<b>Mur</b>	Peinture		après suppression porte		
<b>Plafond</b>	Peinture	x			
<b>Menuiserie int.</b>	Portes isoplans	x			
<b>Menuiserie ext.</b>	S.O				

STRUCTURE	
<b>Type</b>	voile+dalle BA
<b>Charge d'exploitation</b>	400 kg/m <sup>2</sup>

AMBIANCE		
<b>Eclairage naturel</b>	NON	OK
<b>Occultation</b>	SO	OK
<b>Protection solaire</b>	SO	OK
<b>Eclairage artificiel</b>	OUI	OK
<b>Rafraichissement</b>	NON	OK
<b>Acoustique</b>	Aucun traitement	OK

FLUIDES		
<b>Plomberie</b>	NON	OK
<b>Climatisation</b>	NON	OK
<b>Traitement d'air</b>	NON	OK

		Bon état	Reprises à prévoir	A compléter	A changer
<b>Courants fort</b>	Appareillage				X
	Tableau électrique				
	Poste de travail				
	Prise de courant (PCN, PCO,...)				X
	Eclairage				
<b>Courants faible</b>	Eclairage de sécurité		X		
	Attentes électriques divers				
	Attentes spécialisées				
	Poste de travail CFA				
	Sécurité incendie				
	Sécurité intrusion				
	Vidéo-surveillance				

**Remarques**  
 - Remplacement des hublots équipés des lampes fluo compactes sur les façades par des luminaires Led.  
 - Voir remarque générale BAES.

MOBILIER, EQUIPEMENT	
	'''
SCENOGRAPHIE	
	'''
AUTRE	
	'''

# SANITAIRES SALLE BWA-FOUYÉ

S-0-05 et S-0-06

RDC

Spectacle



## ETAT DES LIEUX

## MODIFICATIONS

### FONCTIONNEMENT

<b>Activité</b>	Sanitaires publics de la salle Bwa Fouyé	<b>Activité</b>	
<b>Effectif</b>		<b>Effectif</b>	
<b>Relations fonctionnelles</b>	Salle de spectacle via la circulation	<b>Relations fonctionnelles</b>	
<b>Surface (m2)</b>	7,27 + 6,23	<b>Modifications spatiales demandées</b>	Accès à isoler de la salle de spectacle
		<b>Contraintes techniques ou réglementaires</b>	Sanitaires non accessibles aux PMR

### TRAITEMENT ARCHITECTURAL

	Bon état	Reprises à prévoir	A compléter	A changer
<b>Sol</b>	X			
<b>Mur</b>		X		
<b>Plafond</b>	x			
<b>Menuiserie int.</b>	X			
<b>Menuiserie ext.</b>	'''			

### STRUCTURE

<b>Type</b>	voile+dalle BA
<b>Charge d'exploitation</b>	250 kg/m <sup>2</sup>

### AMBIANCE

<b>Eclairage naturel</b>	NON	OK
<b>Occultation</b>	SO	OK
<b>Protection solaire</b>	SO	OK
<b>Eclairage artificiel</b>	OUI	OK
<b>Rafraichissement</b>	NON	OK
<b>Acoustique</b>	Aucun traitement	OK

### FLUIDES

<b>Plomberie</b>	Equipements sanitaires lavabo, miroir, robinetterie type presto sanitaires	Mitigeur lavabo	rafraichissement à prévoir
------------------	---	-----------------	----------------------------

<b>Climatisation</b>	NON	NON			
<b>Traitement d'air</b>	extraction VMC naturel	extraction à prévoir suivant les menuiseries extérieur			
		<b>Bon état</b>	<b>Reprises à prévoir</b>	<b>A compléter</b>	<b>A changer</b>
<b>Courants fort</b>	Appareillage				X
	Tableau électrique				
	Poste de travail				
	Prise de courant (PCN, PCO,...)				
	Eclairage				X
<b>Courants faible</b>	Eclairage de sécurité		X		
	Attentes électriques divers				
	Attentes spécialisées				
	Poste de travail CFA				
	Sécurité incendie				
	Sécurité intrusion				
	Vidéo-surveillance				

### Remarques

- Remplacement des interrupteurs par des détecteurs de présence PIR.
- Remplacement des luminaires fluo compactes par des luminaires Led.
- Voir remarque générale BAES.

### MOBILIER, EQUIPEMENT

'''

'''

### SCENOGRAPHIE

'''

'''

### AUTRE

'''

'''

# STOCKAGE

S-0-07  
RDC  
Spectacle



<b>ETAT DES LIEUX</b>	<b>MODIFICATIONS</b>
-----------------------	----------------------

FONCTIONNEMENT	
<b>Activité</b> Stockage de matériel de sonorisation	<b>Activité</b>
<b>Effectif</b>	<b>Effectif</b>
<b>Relations fonctionnelles</b> arrière scène, circulation des sanitaires de la salle	<b>Relations fonctionnelles</b> Accès vers circulation sanitaires à supprimer
<b>Surface (m2)</b> 14,37	<b>Modifications spatiales demandées</b>
	<b>Contraintes techniques ou réglementaires</b>

### TRAITEMENT ARCHITECTURAL

		<i>Bon état</i>	<i>Reprises à prévoir</i>	<i>A compléter</i>	<i>A changer</i>
<b>Sol</b>	Résine	X			
<b>Mur</b>	Peinture	X	Suite suppression de la porte		
<b>Plafond</b>	Peinture	X			
<b>Menuiserie int.</b>	Porte isoplane			PV CF à voir pour porte	
<b>Menuiserie ext.</b>	...				

### STRUCTURE

<b>Type</b>	voile+dalle BA
<b>Charge d'exploitation</b>	600 kg/m²

### AMBIANCE

<b>Eclairage naturel</b>	NON		OK
<b>Occultation</b>	SO		OK
<b>Protection solaire</b>	SO		OK
<b>Eclairage artificiel</b>	OUI		OK
<b>Rafraichissement</b>	NON		OK
<b>Acoustique</b>	Aucun traitement		OK

### FLUIDES

<b>Plomberie</b>	NON		OK
<b>Climatisation</b>	NON		OK

<b>Traitement d'air</b>	NON		OK
-------------------------	-----	--	----

	<i>Bon état</i>	<i>Reprises à prévoir</i>	<i>A compléter</i>	<i>A changer</i>
<b>Courants fort</b>				X
Appareillage				
Tableau électrique				
Poste de travail				
Prise de courant (PCN, PCO,...)				X
<b>Courants faible</b>		X		
Eclairage				
Eclairage de sécurité				
Attentes électriques divers				
Attentes spécialisées				
Poste de travail CFA				
Sécurité incendie				
Sécurité intrusion			X	
Vidéo-surveillance				

**Remarques**  
- Luminaire fluorescent T8 2x36W à remplacer par un luminaire de type T5 ou par un luminaire Led.  
- Voir remarque générale BAES.

### MOBILIER, EQUIPEMENT

... ..

### SCENOGRAPHIE

Espace inadapté à revoir intégralement en volume comme en nombre . Cf DIAG Scénographique en annexe.

### AUTRE

... ..

# DEGAGEMENT

S-0-08  
RDC  
Spectacle



<b>ETAT DES LIEUX</b>	<b>MODIFICATIONS</b>
-----------------------	----------------------

FONCTIONNEMENT	
----------------	--

<b>Activité</b>	Sas d'accès à la scène	<b>Activité</b>
<b>Effectif</b>		<b>Effectif</b>
<b>Relations fonctionnelles</b>	scène, arrière scène, stockage, vestiaires	<b>Relations fonctionnelles</b>
<b>Surface (m2)</b>	11,54	<b>Modifications spatiales demandées</b>

**Contraintes techniques ou réglementaires**  
Escalier d'accès à la scène pas pratique pour déplacer le matériel et les instruments + problème d'accessibilité PMR

TRAITEMENT ARCHITECTURAL				
--------------------------	--	--	--	--

		<i>Bon état</i>	<i>Reprises à prévoir</i>	<i>A compléter</i>	<i>A changer</i>
<b>Sol</b>	Carrelage / marche	X			
<b>Mur</b>	Béton	X			
<b>Plafond</b>	'''				
<b>Menuiserie int.</b>	Portes métalliques	X			
<b>Menuiserie ext.</b>	Portes métalliques	X			

STRUCTURE	
-----------	--

	voile BA+charpente bois
<b>Type</b>	LC
<b>Charge d'exploitation</b>	400 kg/m²

AMBIANCE		
----------	--	--

<b>Eclairage naturel</b>	NON	OK
<b>Occultation</b>	SO	OK
<b>Protection solaire</b>	SO	OK
<b>Eclairage artificiel</b>	OUI	OK
<b>Rafraichissement</b>	NON	OK
<b>Acoustique</b>	Aucun traitement	OK

FLUIDES		
---------	--	--

<b>Plomberie</b>	NON	OK
<b>Climatisation</b>	NON	OK
<b>Traitement d'air</b>	NON	OK

		<i>Bon état</i>	<i>Reprises à prévoir</i>	<i>A compléter</i>	<i>A changer</i>
<b>Courants fort</b>	Appareillage		X		
	Tableau électrique				
	Poste de travail				
	Prise de courant (PCN, PCO,...)		X		
	Eclairage				X
	Eclairage de sécurité				X
<b>Courants faible</b>	Attentes électriques divers		X		
	Attentes spécialisées		X		
	Poste de travail CFA				
	Sécurité incendie				
	Sécurité intrusion			X	
	Vidéo-surveillance				

**Remarques**  
- Les hublots sont inadapés à l'arrière de la salle de spectacle, privilégiez un éclairage led directionnel pour éviter la pollution lumineuse.  
- Le pupitre d'éclairage ainsi que les prises de courants spécifique sont difficilement accessibles (à revoir).  
- Mise en place de BAES sur fond noir spécifique aux salles de spectacle.

MOBILIER, EQUIPEMENT	
----------------------	--

'''

SCENOGRAPHIE	
--------------	--

Espace inadapés à revoir intégralement en volume comme en nombre . Cf DIAG Scénographique en annexe.

AUTRE	
-------	--

'''



# ARRIERE SCENE

S-0-09  
RDC  
Spectacle



<b>ETAT DES LIEUX</b>	<b>MODIFICATIONS</b>
-----------------------	----------------------

### FONCTIONNEMENT

<b>Activité</b>	Stockage piano, décors, matériel de lumière	<b>Activité</b>	Stockage du piano uniquement et changement des costumes
<b>Effectif</b>		<b>Effectif</b>	
<b>Relations fonctionnelles</b>	scène, espace extérieure	<b>Relations fonctionnelles</b>	
<b>Surface (m2)</b>	26,04	<b>Modifications spatiales demandées</b>	Créer en mezzanine un espace de stockage et atelier
		<b>Contraintes techniques ou réglementaires</b>	Attention : un local stockage est un local à risque donc cette mezzanine devra respecter un degré CF

### TRAITEMENT ARCHITECTURAL

		<i>Bon état</i>	<i>Reprises à prévoir</i>	<i>A compléter</i>	<i>A changer</i>
<b>Sol</b>	Brut	X			
<b>Mur</b>	Brut	X			
<b>Plafond</b>	Charpente et couverture apparente	X			
<b>Menuiserie int.</b>	Portes accès	X			
<b>Menuiserie ext.</b>	Volet roulant ventelles aluminium	X			

### STRUCTURE

<b>Type</b>	voile BA+charpente bois		
<b>Charge d'exploitation</b>	LC		
	600 kg/m²		

### AMBIANCE

<b>Eclairage naturel</b>	Volet roulant en façade		OK
<b>Occultation</b>			<b>Occultation totale à prévoir</b>
<b>Protection solaire</b>			OK
<b>Eclairage artificiel</b>	OUI		OK
<b>Rafraîchissement</b>	NON		OK
<b>Acoustique</b>	Aucun traitement		Isolation acoustique du bruit venant de l'extérieur vers la scène

### FLUIDES

<b>Plomberie</b>	NON		OK
<b>Climatisation</b>	NON		valider la température du stockage de certains équipements (climatisation hygrométrie)
<b>Traitement d'air</b>	NON		extraction ou air neuf à prévoir si le local est climatisé ou pas

		<i>Bon état</i>	<i>Reprises à prévoir</i>	<i>A changer</i>	<i>A compléter</i>
<b>Courants fort</b>	Appareillage				X
	Tableau électrique				
	Poste de travail				
	Prise de courant (PCN, PCO,...)				X
	Eclairage				X
	Eclairage de sécurité				X
<b>Courants faible</b>	Attentes électriques divers				
	Attentes spécialisées				
	Poste de travail CFA				
	Sécurité incendie				
	Sécurité intrusion			X	
	Vidéo-surveillance				

**Remarques**  
- Lampe à décharge à remplacer.  
- Voir remarque générale BAES.

### MOBILIER, EQUIPEMENT

///

### SCENOGRAPHIE

Espace inadapté à revoir intégralement . Cf DIAG

### AUTRE

///

# ARRIERE SCENE

S-0-09  
RDC  
Spectacle



## ETAT DES LIEUX

## MODIFICATIONS

### FUNCTIONNEMENT

<b>Activité</b>	Stockage piano, décors, matériel de lumière	<b>Activité</b>	Stockage du piano uniquement et changement des costumes
<b>Effectif</b>		<b>Effectif</b>	
<b>Relations fonctionnelles</b>	scène, espace extérieure	<b>Relations fonctionnelles</b>	
<b>Surface (m2)</b>	26,04	<b>Modifications spatiales demandées</b>	Créer en mezzanine un espace de stockage et atelier
		<b>Contraintes techniques ou réglementaires</b>	Attention : un local stockage est un local à risque donc cette mezzanine devra respecter un degré CF

### TRAITEMENT ARCHITECTURAL

	Bon état	Reprises à prévoir	A compléter	A changer
<b>Sol</b> Brut	X			
<b>Mur</b> Brut	X			
<b>Plafond</b> Charpente et couverture apparente	X			
<b>Menuiserie int.</b> Portes accès	X			
<b>Menuiserie ext.</b> Volet roulant ventelles aluminium	X			

### STRUCTURE

<b>Type</b>	voile BA+charpente bois
<b>Charge d'exploitation</b>	600 kg/m²

### AMBIANCE

<b>Eclairage naturel</b>	Volet roulant en façade	OK
<b>Occultation</b>		Occultation totale à prévoir
<b>Protection solaire</b>		OK
<b>Eclairage artificiel</b>	OUI	OK
<b>Rafraichissement</b>	NON	OK
<b>Acoustique</b>	Aucun traitement	Isolation acoustique du bruit venant de l'extérieur vers la scène

### FLUIDES

<b>Plomberie</b>	NON	OK
<b>Climatisation</b>	NON	valider la température du stockage de certains équipements (climatisation hygrométrie)
<b>Traitement d'air</b>	NON	extraction ou air neuf à prévoir si le local est climatisé ou pas

	Bon état	Reprises à prévoir	A changer	A compléter
<b>Courants fort</b>				X
Appareillage				X
Tableau électrique				
Poste de travail				
Prise de courant (PCN, PCO,...)				X
Eclairage				X
Eclairage de sécurité				X
Attentes électriques divers				
Attentes spécialisées				
<b>Courants faible</b>			X	
Poste de travail CFA				
Sécurité incendie				
Sécurité intrusion			X	
Vidéo-surveillance				

#### Remarques

- Lampe à décharge à remplacer.
- Voir remarque générale BAES.

### MOBILIER, EQUIPEMENT

""

### SCENOGRAPHIE

Espace inadapté à revoir intégralement . Cf DIAG

### AUTRE

""

# STOCKAGE

S-0-11  
RDC  
Spectacle



## ETAT DES LIEUX

## MODIFICATIONS

### FONCTIONNEMENT

Activité	Stockage matériels divers	Activité	SALLE DE PERCUSSION Cours collectifs de percussions pour 8 à 10 personnes
Effectif		Effectif	10
Relations fonctionnelles	circulation	Relations fonctionnelles	circulation
Surface (m2)	25,74	Modifications spatiales demandées	

Contraintes techniques ou réglementaires

### TRAITEMENT ARCHITECTURAL

		Bon état	Reprises à prévoir	A compléter	A changer
Sol	Résine	x		X Suivant étude acoustique	
Mur	Peinture				Insonorisation à prévoir
Plafond	Peinture	x			Porte acoustique à prévoir
Menuiserie int.	Porte accès				Châssis acoustique
Menuiserie ext.	Ventelles aluminium		x		

### STRUCTURE

Type	voile+dalle BA
Charge d'exploitation	600 kg/m <sup>2</sup>

### AMBIANCE

Eclairage naturel	OUI	A CHANGER
Occultation	Lamelles aluminium	Garantir l'éclairage naturel, la protection solaire et l'isolation acoustique en même temps
Protection solaire	Lamelles aluminium	
Eclairage artificiel	OUI	OK
Rafraichissement	NON	OK
Acoustique	Aucun traitement	ISOLER ACOUSTIQUEMENT LA SALLE DE L'EXTERIEUR traiter le confort acoustique interne

### FLUIDES

Plomberie	NON	NON
Climatisation	NON	climatisation à prévoir
Traitement d'air	NON	traitement de l'air neuf à prévoir

	Bon état	Reprises à prévoir	A compléter	A changer
Appareillage				X
Tableau électrique				
Poste de travail			X	
Prise de courant (PCN, PCO,...)				X
Eclairage				X
Eclairage de sécurité				
Attentes électriques divers				
Attentes spécialisées				
Poste de travail CFA			X	
Sécurité incendie				
Sécurité intrusion			X	
Vidéo-surveillance				

#### Remarques

- Les luminaires fluorescents 4x18W devront être remplacés par des dalles 60x60 Led consommant 2 à 3 fois moins d'énergie avec une durée de vie supérieure (environ 3 fois plus).
- Cette partie du bâtiment n'est pas raccordée au réseau informatique.

### MOBILIER, EQUIPEMENT

///

### SCENOGRAPHIE

///

### AUTRE

///

# VESTIAIRE

S-0-12

RDC

Spectacle



## ETAT DES LIEUX

## MODIFICATIONS

### FONCTIONNEMENT

Activité	Effectif	Relations fonctionnelles	Surface (m2)
Espace de préparation, habillage et maquillage des artistes		circulation, sanitaires et douches	22,48

Activité	Effectif	Relations fonctionnelles	Modifications spatiales demandées
Espace de préparation, habillage et maquillage des artistes		circulation, sanitaires et douches	

Contraintes techniques ou réglementaires

### TRAITEMENT ARCHITECTURAL

	Bon état	Reprises à prévoir	A compléter	A changer
Sol	x			
Mur		x		
Plafond	x			
Menuiserie int.				
Menuiserie ext.				Ventelles à changer

### STRUCTURE

Type	voile+dalle BA
Charge d'exploitation	250 kg/m <sup>2</sup>

### AMBIANCE

Eclairage naturel	OUI	A CHANGER
Occultation	Store intérieur	Garantir l'éclairage naturel et l'intimité du local (pare-vue)
Protection solaire	Tôle perforée extérieure	
Eclairage artificiel	OUI	OK
Rafraîchissement	Climatisation	OK
Acoustique	Aucun traitement	OK

### FLUIDES

Plomberie	NON	NON
Climatisation	OUI (split)	rafraîchissement à prévoir
Traitement d'air	NON	traitement de l'air neuf à prévoir

	Bon état	Reprises à prévoir	A compléter	A changer
Courants fort				X
Appareillage				X
Tableau électrique				
Poste de travail			X	
Prise de courant (PCN, PCO,...)				X
Eclairage				X
Eclairage de sécurité				
Attentes électriques divers				
Attentes spécialisées			X	
Courants faible				
Poste de travail CFA				
Sécurité incendie				
Sécurité intrusion				
Vidéo-surveillance				

#### Remarques

- Les luminaires fluorescents 4x18W devront être remplacés.
- Des attentes spécifiques devront être prévues pour le rétroéclairage des miroirs.

### MOBILIER, EQUIPEMENT

Table de maquillage avec miroir A reprendre, ajouter des vestiaires

### SCENOGRAPHIE

### AUTRE

"" ""

# SANITAIRES - DOUCHES

S-0-13 et S-0-15  
RDC  
Spectacle



## ETAT DES LIEUX MODIFICATIONS

FONCTIONNEMENT	
<b>Activité</b>	Sas avec lavabo, 2 toilettes séparés, 1 douche séparée
<b>Effectif</b>	lavabos, sanitaires et douches
<b>Relations fonctionnelles</b>	vestiaires
<b>Surface (m2)</b>	9,55 + 10,63
<b>Modifications spatiales demandées</b>	
<b>Contraintes techniques ou réglementaires</b>	DOUCHES ET SANITAIRES NON ACCESSIBLES PMR

## TRAITEMENT ARCHITECTURAL

	Bon état	Reprises à prévoir	A compléter	A changer
<b>Sol</b> carrelage	x			
<b>Mur</b> plinthe et faïence		x		
<b>Plafond</b> Béton peint	x			
<b>Menuiserie int.</b> Porte isoplane peinte	x			
<b>Menuiserie ext.</b> Porte métallique d'accès	x			

## STRUCTURE

<b>Type</b>	voile+dalle BA
<b>Charge d'exploitation</b>	250 kg/m <sup>2</sup>

## AMBIANCE

<b>Eclairage naturel</b>	NON	OK
<b>Occultation</b>	SO	OK
<b>Protection solaire</b>	SO	OK
<b>Eclairage artificiel</b>	OUI	OK
<b>Rafraîchissement</b>	NON	OK
<b>Acoustique</b>	Aucun traitement	OK

## FLUIDES

<b>Plomberie</b>	Equipements sanitaires lavabo, miroir, robinetterie type presto sanitaires	Demande de fermeture du bac à douche par cabine de douche
------------------	---	---

Climatisation		NON			
Traitement d'air		extraction VMC naturel			
		extraction mécanique à prévoir			
		Bon état	Reprises à prévoir	A compléter	A changer
<b>Courants fort</b>	Appareillage				X
	Tableau électrique				
	Poste de travail				
	Prise de courant (PCN, PCO,...)				
	Eclairage				X
<b>Courants faible</b>	Eclairage de sécurité		X		
	Attentes électriques divers				
	Attentes spécialisées				
	Poste de travail CFA				
	Sécurité incendie				
	Sécurité intrusion				
	Vidéo-surveillance				

**Remarques**  
 - Remplacement des interrupteurs par des détecteurs de présence PIR.  
 - Remplacement des luminaires fluo compactes par des luminaires Led.  
 - Voir remarque générale BAES.

## MOBILIER, EQUIPEMENT

''' '''

## SCENOGRAPHIE

''' '''

## AUTRE

''' '''

# VESTIAIRE

S-0-14  
RDC  
Spectacle



## ETAT DES LIEUX

## MODIFICATIONS

### FOCTIONNEMENT

<b>Activité</b>	Espace de préparation, habillage et maquillage des artistes	<b>Activité</b>	Espace de préparation, habillage et maquillage des artistes
<b>Effectif</b>		<b>Effectif</b>	
<b>Relations fonctionnelles</b>	circulation, sanitaires et douches	<b>Relations fonctionnelles</b>	circulation, sanitaires et douches
<b>Surface (m2)</b>	21,37	<b>Modifications spatiales demandées</b>	

Contraintes techniques ou réglementaires

### TRAITEMENT ARCHITECTURAL

	Bon état	Reprises à prévoir	A compléter	A changer
<b>Sol</b>	Résine	x		
<b>Mur</b>	Peinture sur béton		x	
<b>Plafond</b>	Peinture sur béton	x		
<b>Menuiserie int.</b>	Porte métallique d'accès			
<b>Menuiserie ext.</b>	ventelles aluminium			Ventelles à changer

### STRUCTURE

<b>Type</b>	voile+dalle BA
<b>Charge d'exploitation</b>	250 kg/m <sup>2</sup>

### AMBIANCE

<b>Eclairage naturel</b>	OUI	<b>A CHANGER</b>
<b>Occultation</b>	Store intérieur	Garantir l'éclairage naturel et l'intimité du local (pare-vue)
<b>Protection solaire</b>	Tôle perforée extérieure	
<b>Eclairage artificiel</b>	OUI	OK
<b>Rafraichissement</b>	Climatisation	OK
<b>Acoustique</b>	Aucun traitement	OK

### FLUIDES

<b>Plomberie</b>	NON	NON
<b>Climatisation</b>	OUI	rafraichissement à prévoir
<b>Traitement d'air</b>	NON	traitement de l'air neuf à prévoir

	Bon état	Reprises à prévoir	A compléter	A changer
<b>Courants fort</b>				X
Appareillage				
Tableau électrique				
Poste de travail			X	
Prise de courant (PCN, PCO,...)				X
Eclairage				X
Eclairage de sécurité				
Attentes électriques divers				
<b>Courants faible</b>			X	
Attentes spécialisées				
Poste de travail CFA				
Sécurité incendie				
Sécurité intrusion				
Vidéo-surveillance				

**Remarques**  
- Les luminaires fluorescents 4x18W devront être remplacés.  
- Des attentes spécifiques devront être prévues pour le rétroéclairage des miroirs.

### MOBILIER, EQUIPEMENT

Table de maquillage avec miroir	A reprendre, ajouter des vestiaires
---------------------------------	-------------------------------------

### SCENOGRAPHIE

### AUTRE

''' '''

# RÉGIE LUMIERE

S-1-01  
R+1  
Spectacle



<b>ETAT DES LIEUX</b>	<b>MODIFICATIONS</b>
-----------------------	----------------------

FONCTIONNEMENT	
<b>Activité</b>	Régie lumière
<b>Effectif</b>	Effectif
<b>Relations fonctionnelles</b>	Relations fonctionnelles
<b>Surface (m2)</b>	Dégagement R+1, vue directe sur scène 15,27
	vue directe sur scène à améliorer
	Modifications spatiales demandées
	Régie lumière à regrouper avec la régie son
	Contraintes techniques ou réglementaires

### TRAITEMENT ARCHITECTURAL

	Bon état	Reprises à prévoir	A compléter	A changer
<b>Sol</b> résine	X			
<b>Mur</b> peinture	X			
<b>Plafond</b> Charpente et bac acier apparent	X			
<b>Menuiserie int.</b> Portes isoplane d'accès Volet sabord	X			
<b>Menuiserie ext.</b> Porte métallique d'accès	X			

### STRUCTURE

voile BA+charpente bois	
<b>Type</b> LC	
<b>Charge d'exploitation</b> 400 kg/m²	

### AMBIANCE

<b>Eclairage naturel</b> NON	OK
<b>Occultation</b> SO	OK
<b>Protection solaire</b> SO	OK
<b>Eclairage artificiel</b> OUI	Prevoir un éclairage tamisé qui ne gêne pas le spectacle
<b>Rafraichissement</b> Climatisé	OK
<b>Acoustique</b> Aucun traitement	A prévoir suivant étude

### FLUIDES

<b>Plomberie</b> NON	NON
<b>Climatisation</b> OUI (SPLIT)	rafraichissement à prévoir

<b>Traitement d'air</b>	NON																																																				
	traitement de l'air neuf à prévoir																																																				
	<table border="1" style="width:100%; border-collapse: collapse;"> <thead> <tr> <th>Bon état</th> <th>Reprises à prévoir</th> <th>A compléter</th> <th>A changer</th> </tr> </thead> <tbody> <tr> <td style="text-align: center;">X</td> <td></td> <td></td> <td style="text-align: center;">X</td> </tr> <tr> <td></td> <td></td> <td style="text-align: center;">X</td> <td></td> </tr> <tr> <td></td> <td></td> <td style="text-align: center;">X</td> <td style="text-align: center;">X</td> </tr> <tr> <td></td> <td></td> <td></td> <td style="text-align: center;">X</td> </tr> <tr> <td></td> <td></td> <td></td> <td style="text-align: center;">X</td> </tr> <tr> <td></td> <td></td> <td style="text-align: center;">X</td> <td></td> </tr> <tr> <td></td> <td></td> <td style="text-align: center;">X</td> <td></td> </tr> <tr> <td></td> <td></td> <td></td> <td></td> </tr> <tr> <td></td> <td></td> <td style="text-align: center;">X</td> <td></td> </tr> <tr> <td></td> <td></td> <td></td> <td></td> </tr> <tr> <td></td> <td></td> <td style="text-align: center;">X</td> <td></td> </tr> <tr> <td></td> <td></td> <td></td> <td></td> </tr> </tbody> </table>	Bon état	Reprises à prévoir	A compléter	A changer	X			X			X				X	X				X				X			X				X								X								X					
Bon état	Reprises à prévoir	A compléter	A changer																																																		
X			X																																																		
		X																																																			
		X	X																																																		
			X																																																		
			X																																																		
		X																																																			
		X																																																			
		X																																																			
		X																																																			

**Remarques**

- Les 4 luminaires halogènes sont à remplacer par des spots Led (amélioration sensible de la durée de vie et de la consommation).
- Compléter les attentes spécifiques préconisées par le scénographe.
- Suppression à terme du petit onduleur dans la régie lumière par la mise en place de prises ondulées.
- Mise en place de BAES sur fond noir spécifique aux salles de spectacle.

### MOBILIER, EQUIPEMENT

''' '''

### SCENOGRAPHIE

Espace inadapté à revoir intégralement . Cf DIAG

### AUTRE

''' '''

# COURSIVE

S-1-02  
R+1  
Spectacle



<b>ETAT DES LIEUX</b>	<b>MODIFICATIONS</b>
-----------------------	----------------------

FONCTIONNEMENT	
----------------	--

<b>Activité</b>	<b>Activité</b>
<b>Effectif</b>	<b>Effectif</b>
<b>Relations fonctionnelles</b>	<b>Relations fonctionnelles</b>
Régie lumière, accès local gradateur	
<b>Surface (m2)</b>	11,93
	<b>Modifications spatiales demandées</b>
	Fermer coté salle de spectacle
	<b>Contraintes techniques ou réglementaires</b>

TRAITEMENT ARCHITECTURAL				
--------------------------	--	--	--	--

		<i>Bon état</i>	<i>Reprises à prévoir</i>	<i>A compléter</i>	<i>A changer</i>
<b>Sol</b>	Résine	X			
<b>Mur</b>	peinture Charpente et bac acier		X	Fermeture du couloir	
<b>Plafond</b>	apparent				
<b>Menuiserie int.</b>	Garde-corps		X		
<b>Menuiserie ext.</b>					

STRUCTURE	
-----------	--

<b>Type</b>	voile+dalle BA
<b>Charge d'exploitation</b>	400 kg/m <sup>2</sup>

AMBIANCE	
----------	--

<b>Eclairage naturel</b>	NON	OK
<b>Occultation</b>	SO	OK
<b>Protection solaire</b>	SO	OK
<b>Eclairage artificiel</b>	OUI	Prevoir un éclairage tamisé qui ne gêne pas le spectacle
<b>Rafraichissement</b>	NON	OK
<b>Acoustique</b>	Aucun traitement	A prévoir suivant étude

FLUIDES	
---------	--

<b>Plomberie</b>	NON	NON
<b>Climatisation</b>	NON	NON
<b>Traitement d'air</b>	NON	NON

	<i>Bon état</i>	<i>Reprises à prévoir</i>	<i>A compléter</i>	<i>A changer</i>
<b>Courants fort</b>				X
	Appareillage			
	Tableau électrique			
	Poste de travail			
	Prise de courant (PCN, PCO,...)			
	Eclairage			X
<b>Courants faible</b>				X
	Eclairage de sécurité			X
	Attentes électriques divers			
	Attentes spécialisées			
	Poste de travail CFA			
	Sécurité incendie			
Sécurité intrusion				
Vidéo-surveillance				

**Remarques**

- Luminaires halogènes à remplacer par des spots Led (amélioration sensible de la durée de vie et de la consommation).
- Mise en place de BAES sur fond noir spécifique aux salles de spectacle.

MOBILIER, EQUIPEMENT	
----------------------	--

''' '''

SCENOGRAPHIE	
--------------	--

Espace inadapté à revoir intégralement . Cf DIAG

AUTRE	
-------	--

''' '''



# LOCAL GRADATEUR

S-1-03  
R+1  
Spectacle



## ETAT DES LIEUX

## MODIFICATIONS

### FUNCTIONNEMENT

<b>Activité</b>	gradateur et stockage câbles	<b>Activité</b>	Gradateur, stockage de matériel et atelier
<b>Effectif</b>		<b>Effectif</b>	
<b>Relations fonctionnelles</b>		<b>Relations fonctionnelles</b>	
<b>Surface (m2)</b>	35,17	<b>Modifications spatiales demandées</b>	A fermer et isoler acoustiquement de la salle de spectacle

**Contraintes techniques ou règlementaires**  
Voir sécurité incendie en cas de stockage (local à risque)  
Lieu de travail impossible à cause de l'accessibilité difficile

### TRAITEMENT ARCHITECTURAL

	Bon état	Reprises à prévoir	A compléter	A changer
<b>Sol</b> résine	x			
<b>Mur</b> peinture	x			
<b>Plafond</b> charpente apparente et couverture	x			
<b>Menuiserie int.</b> porte accès métallique				x à voir en fonction nouvelle affectation
<b>Menuiserie ext.</b> ventelles aluminium				x à voir en fonction nouvelle affectation

### STRUCTURE

<b>Type</b>	voile BA+charpente bois	LC
<b>Charge d'exploitation</b>	400 kg/m <sup>2</sup>	

### AMBIANCE

<b>Eclairage naturel</b>	NON	OK
<b>Occultation</b>	SO	OK
<b>Protection solaire</b>	SO	OK
<b>Eclairage artificiel</b>	OUI	OK
<b>Rafraîchissement</b>	NON	OK

<b>Acoustique</b>	Aucun traitement	OK
-------------------	------------------	----

### FLUIDES

<b>Plomberie</b>	NON	OK
<b>Climatisation</b>	NON	OK
<b>Traitement d'air</b>	NON	OK

	Bon état	Reprises à prévoir	A compléter	A changer
<b>Courants fort</b>	Appareillage			X
	Tableau électrique		X	
	Poste de travail			
	Prise de courant (PCN, PCO,...)			
	Eclairage			X
	Eclairage de sécurité		X	
<b>Courants faible</b>	Attentes électriques divers		X	
	Attentes spécialisées		X	
	Poste de travail CFA			
	Sécurité incendie			
	Sécurité intrusion		X	
Vidéo-surveillance				

**Remarques**  
- Cette espace spécifique accueillera des gradateurs muraux pour l'éclairage de scène et des amplificateurs pour la sonorisation. Définition des besoins en accord avec le scénographe.  
- Remplacer les luminaires fluo compacts par des luminaires Leds.  
- Prévoir une attente électrique en vue de la climatisation du local.  
- Voir remarque générale BAES.

### MOBILIER, EQUIPEMENT

""

### SCENOGRAPHIE

Espace inadapté à revoir intégralement . Cf DIAG

### AUTRE

""





### 3. PROGRAMMATION

ARCHITECTURALE & SCENOGRAPHIQUE

## Définition du format

Il nous semble primordial de proposer à cette étape de la réflexion des solutions qui permettront de reconsidérer le projet dans son fonctionnement et dans la qualité de confort qu'il doit offrir au public, aux artistes, aux techniciens, aux utilisateurs.

Notre constat sur la fonctionnalité de la salle est sans appel. Cette salle dans son format actuel n'est plus adaptée à ses fonctions. Un simple lifting est possible mais les problématiques scéniques ne seront réglées que si on reconsidère le format du bloc salle et du bloc scène pour installer un rapport scène salle qui soit très satisfaisant.

Le fait que la salle Le Bwa Fouyé et la scène soient complètement dissociés de la structure du reste du bâtiment est un atout. Ainsi, on pourrait très bien reconstruire le bloc de la salle sans toucher au reste du bâtiment.

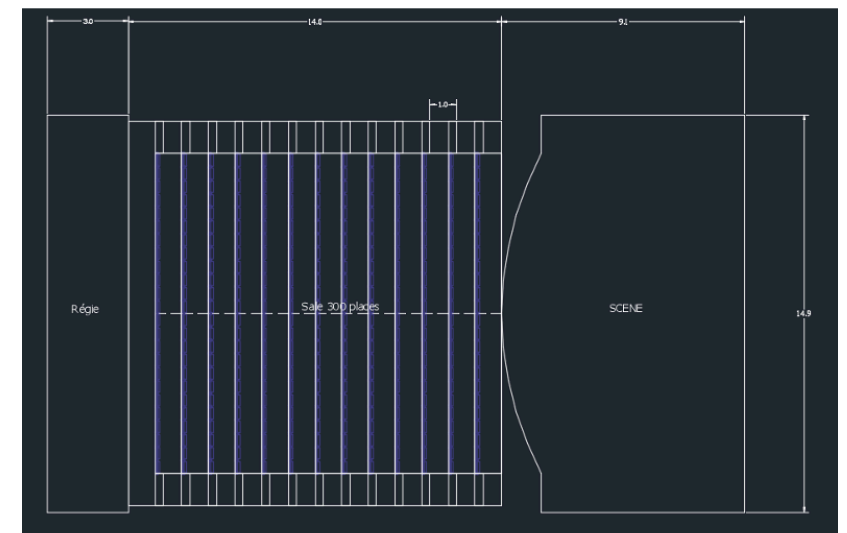
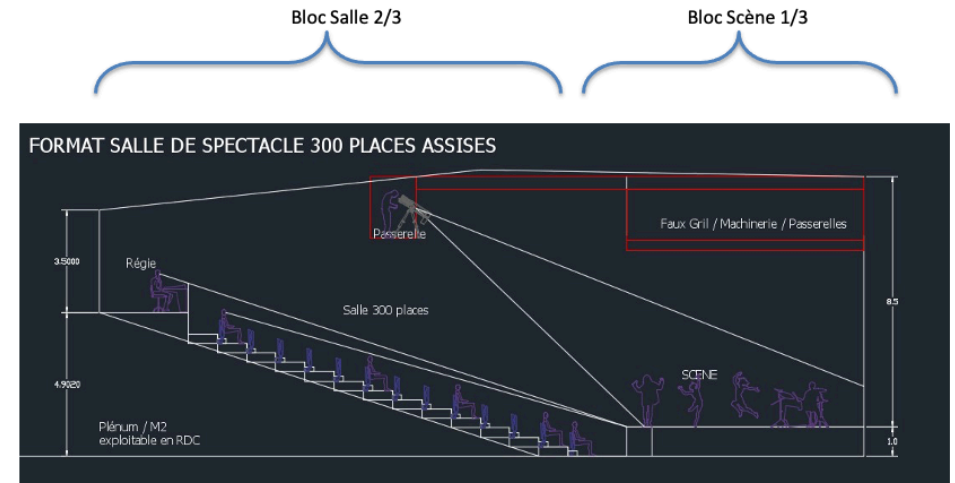
Déconstruire tout ou partie la salle Bwa Fouyé et inscrire un nouveau bâtiment adapté avec :

- Un gradin public avec des entrées via des sas,
- Une salle avec des fauteuils installés sur gradins, dans un rapport frontal avec la scène et une épure de visibilité optimum pour toutes les places,
- Un plateau rectangulaire, dont la surface serait équilibrée avec le bloc salle,
- des locaux techniques en arrière scène, des loges, etc

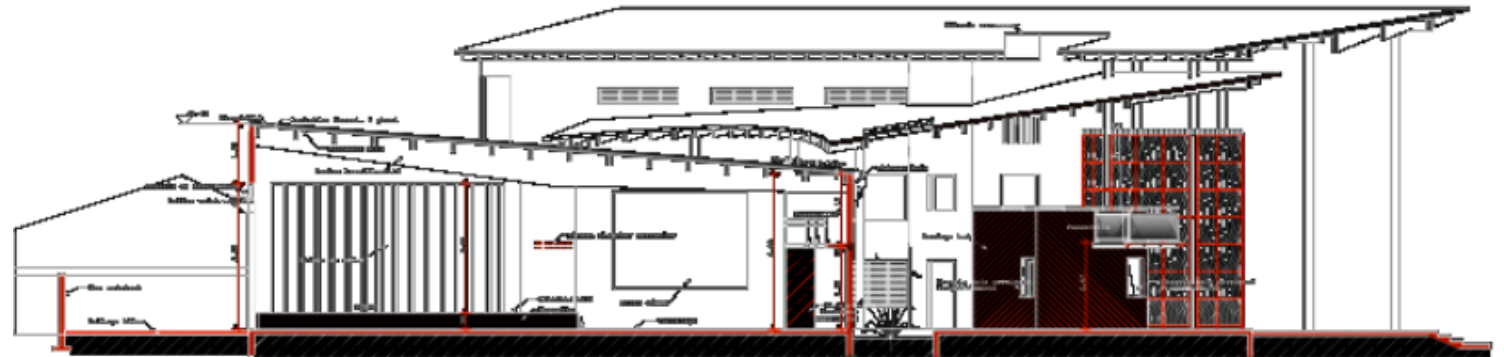
La sous-face du gradinage de la salle pourrait également permettre de gagner des mètres carrés utiles.

A partir de quelques schémas de principes nous tentons ici de proposer des scénarios possibles.

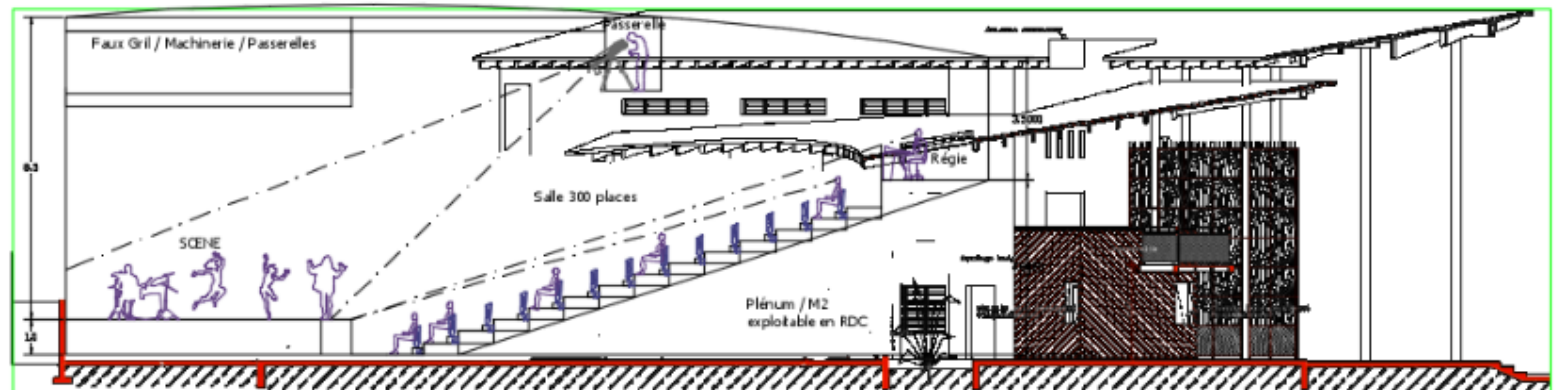
Partage des surfaces 2/3 pour la salle – 1/3 pour le plateau  
Basé sur une jauge établie autour de 240 à 300 places assises ayant une relation scène salle équilibrée.



COUPE EE ETAT INITIAL



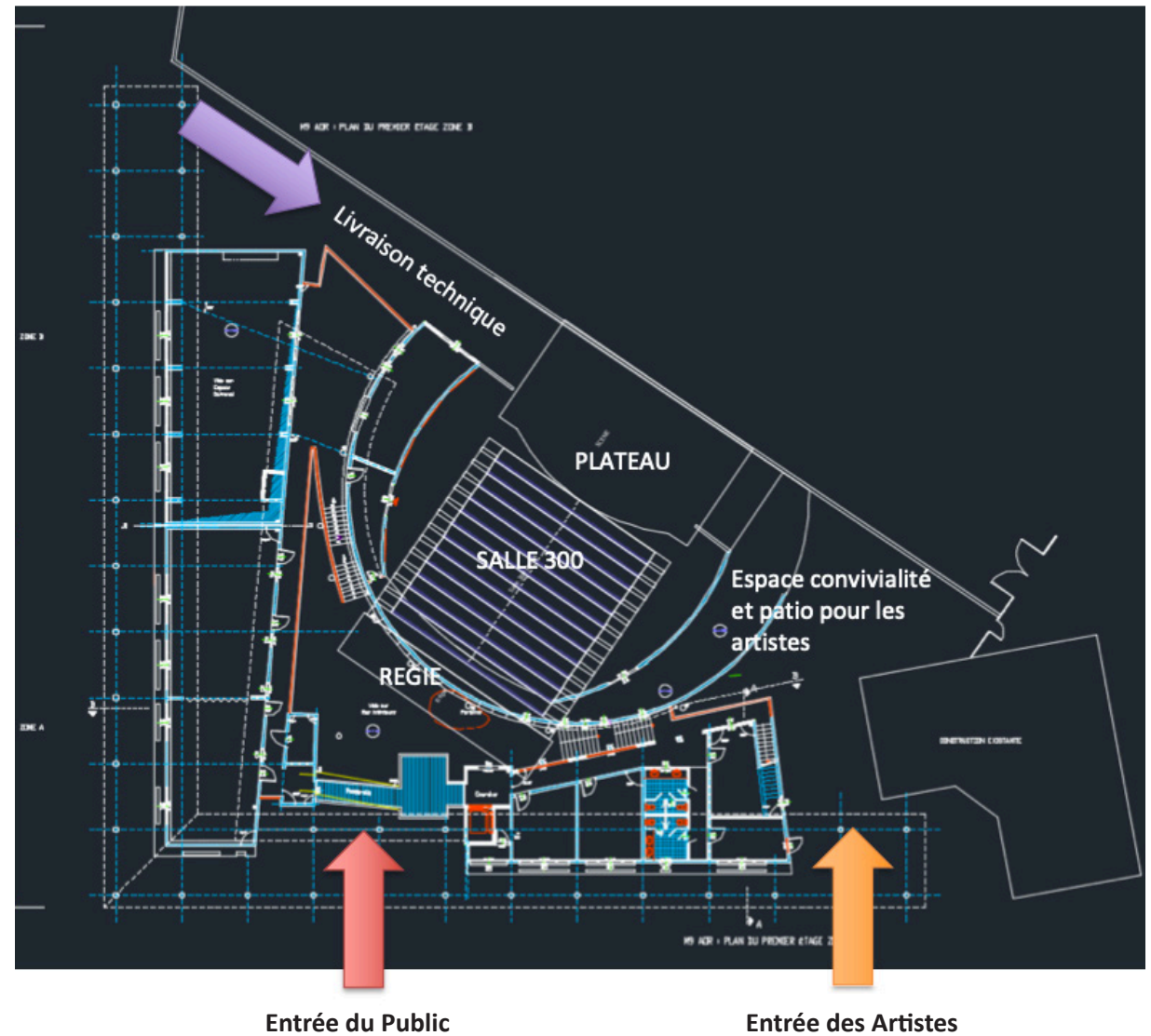
COUPE EE AVEC INTEGRATION DU FORMAT 240 À 300 PLACES



### Définition du format

Le schéma démontre que le format de 240 à 300 places pourrait être intégré au cœur du Centre Culturel Sonis.

Le schéma fonctionnel proposé permet d'avoir une gestion efficace du lieu avec des entrées qualifiées pour chacun des flux : Technique, Public, Artistes, ... La surface libérée du côté cour du plateau pourrait permettre l'aménagement d'un espace convivial et d'un patio pour les artistes en résidence. ....





PROGRAMMATION ARCHITECTURALE

## PHASE I - TRAVAUX GENERAUX URGENTS

Depuis de nombreuses années le Centre Culturel de Sonis a dépassé les attentes initiales ayant conduit à sa création.

Par ailleurs, l'établissement à vue les activités qui y sont pratiquées se tourner vers des concerts et spectacles vivants exigeants un niveau de conception de la salle « Bwa Fouyé » bien supérieur à celui requis pour une simple salle d'activités associatives initiale.

Aujourd'hui, des questions se posent concernant les performances scénographiques, acoustiques, d'éclairage, d'assises et d'orientation de la scène, ainsi que l'équipement en général.

Le présent programme vise à lister les travaux envisagés sachant qu'il est prévu un phasage sur la base de la définition des travaux indispensables afin de préserver l'activité en attendant la définition et la mise en œuvre ultérieure des travaux d'aménagement de la salle « Bwa Fouyé » et des autres locaux annexes. Ces travaux prévus en seconde phase concerneront tant la salle de spectacle que les autres locaux.

### PHASE I - TRAVAUX GENERAUX URGENTS

#### - Reprise sol

Le revêtement de sol du hall d'entrée ainsi que dans les espaces de circulation internes situés en RDC ne permet pas d'être correctement entretenu malgré les efforts continus.

Un carrelage de type mosaïque, réalisé avec des chutes de carreaux (ou carreaux cassés de toutes natures) sera posé sur ces sols.

#### - Couvrir carrelage de la salle de spectacle par résine, carrelage ou autre

Une solution devra être proposée afin de reprendre les imperfections du revêtement carrelage existant. Il devra être compatible avec le risque d'usure lié à l'écrasement des roues des futurs gradins mobiles.





PROGRAMMATION ARCHITECTURALE

## PHASE II - TRAVAUX LOURDS

## PHASE II - TRAVAUX LOURDS

### - Fermeture de la façade côté Morne Boissard

La climatisation et l'amélioration de l'acoustique de la Salle « Bwa Fouyé » nécessitera la fermeture des façades de celle-ci par des matériaux étanches au bruit, donc de forte masse. Le maître d'ouvrage souhaite toutefois maintenir la vue depuis celle-ci sur le Morne Boissard. Pour ce faire, la façade donnant sur le morne devra être vitrée en partie par un vitrage acoustique. Ce vitrage devra pouvoir être occulté par une protection (Type volet roulant ou autre) permettant d'occulter la salle lors des besoins de pénombre.

### - Amélioration de la couverture de la salle « Bwa Fouyé »

#### Option 1

La couverture en tôles actuelle devra être remplacée par un complexe de tôles isolant d'une épaisseur de 120 mm afin de supprimer tout apport de chaleur par l'extérieur et éviter le bruit d'impact en cas de fortes pluies. Le renforcement de la structure portante devra être envisagé si nécessaire.

#### Option 2

La couverture en tôles actuelle devra être remplacée par un complexe de tôles sèches avec un isolant de type laine de roche ou de verre d'épaisseur suffisante afin d'éviter la pénétration de la chaleur. Un faux plafond acoustique assurera la performance acoustique du complexe.

NB : Ces travaux seront possibles après que les caractéristiques de la scénographie soient arrêtées.

### - Menuiseries extérieures

Les persiennes existantes ne peuvent assumer la protection des locaux vis-à-vis des très nombreux bruits extérieurs, notamment ceux dus à la circulation. Elles devront être remplacées par des châssis à vitrage acoustique et brise soleil avec ouverture à projection qui permettront la ventilation naturelle au grés des besoins.

### - Sas de la salle de spectacle.

Les ouvertures de la salle de spectacle telles que conçues ne permettent pas une acoustique de qualité lors de leurs ouvertures. Aussi, les bruits de l'extérieur et du hall entrent sans filtre lors des spectacles.

Afin de répondre aux nouveaux besoins de la salle, il est nécessaire de mettre en place des sas acoustiques.



### - Climatisation

L'ensemble de la climatisation de la Salle « Bwa Fouyé » devra être refaite afin de correspondre aux exigences d'une salle complètement fermée. Un système de DRV sera mis en œuvre dans l'ensemble du bâtiment.

### - Renouvellement d'air

L'ensemble des locaux devra être équipé de bouche de ventilation d'air. Le renouvellement se fera suivant les besoins liés à l'activités (Réunions, danse, cours de musique, etc...).

## - Local technique Son et Lumière

L'office et les sanitaires situés en continuité de la salle de spectacle (sous la cafétéria) seront transformés en locaux techniques sons et lumières. La conception des gradins devra permettre de garder la visibilité sur la scène. Un report devra être en attente dans les gradins.

## - Banque d'accueil

La banque d'accueil est camouflée par la loge du gardien. Les visiteurs ont du mal à l'apercevoir en entrant. Afin de régler cette anomalie pour un ouvrage désormais ouvert à un large public, la loge sera transformée en banque d'accueil.

Elle devra pouvoir recevoir 2 agents et être confortablement ouverte sur l'entrée de l'établissement afin d'orienter les visiteurs. Les autres bureaux de l'administration ne seront pas déplacés.

## - Billetterie

Le guichet de la billetterie situé en façade subit des fuites d'eaux conséquentes qui abiment les murs intérieurs. L'origine du sinistre se trouve dans l'inclinaison du mur et de la menuiserie qui sont ainsi exposés aux pluies. La menuiserie sera réparée afin de parfaire son étanchéité. Une casquette sera créée si nécessaire afin d'atteindre l'objectif.

## - Cafétéria

La pose d'un vitrage teinté permettra de préserver la cafeteria de l'ensoleillement du soleil couchant. Elle sera climatisée. Un aménagement intérieur permettra d'équiper celle-ci avec le matériel nécessaire à son usage à venir :

- Évier,
- Plaque deux feux,
- Armoire de rangement,
- Frigo,
- Plan de travail 2m,
- Four de réchauffage.

## - Abri couvert pour les artistes et techniciens

Celui-ci sera créé au sein de l'espace extérieur de l'extension.

Il s'agira d'un abri léger ouvert et fixe de 25 m<sup>2</sup>. Il sera implanté entre les deux bâtiments sur l'espace enrobé.



PROGRAMMATION SCENOGRAPHIQUE

## **Lot scénographique**

Étude de l'organisation et de l'agencement de la scène, la scénographie s'inscrit comme un art à destination des professionnels du spectacle vivant, de l'évènementiel et de l'aménagement technique.

La juxtaposition du terme équipement apporte une solution technique répondant aux besoins logistiques et matériels dans le respect des règles de sécurité et correspondant à l'utilisation de l'infrastructure concernée.

Au service d'un projet dans l'objectif de le mener à bien jusqu'à son aboutissement, la scénographie d'équipement, tournée vers l'ergonomie et l'interdépendance, consiste à former une synergie, une symbiose des interactions entre les comédiens, les techniciens et leur matériel, les métiers annexes et le public.

Il conviendra de trouver les outils justes et adaptés. Éclairage, sonorisation, vidéo et puissance électrique, accroches et machinerie, draperies et tapis, « gradinage », rangement et sécurité, tous les volets de la technicité sont abordés en amont afin de répondre au mieux aux besoins des professionnels comme des amateurs ou des néophytes.

Le matériel professionnel sera listé pour une ergonomie accessible par chacun. Certains matériels peuvent être indiqués comme optionnels et certains pourront être loués à l'occasion.

Une formation pour un membre du personnel technique de la municipalité ou un technicien professionnel sera un élément essentiel des aménagements techniques.

## **Aménagements extérieurs**

- Arrière-salle (accès décor) clôturée pour sécurité,
- Prévoir rampe et quai selon projet architectural,
- Prévoir P17 16A pour branchement VL ou PL,
- Bornes recharges VL électrique,
- Voierie adaptée pour PL articulé et facilité mise à quai,

## **Circulations**

- Accès direct au plateau pour (dé)chargement,
- Accès régie et grill par monte-charge ou ascenseur pour matériel technique,
- Depuis plateau ou loges vers hall indépendant du public,
- Depuis régie vers plateau hors salle,
- Circulation périphérique niveau plateau hors espace scénique,
- Circulation facile vers stockages.

## **Espaces scéniques**

- Ouverture minimale cage de scène : 15 mètres,
- Profondeur derrière manteau de scène : 11 mètres,
- Préconisation parquet bois dur type hêtre, teinté, posé sur lambourdes pour charge de 750 kg/m<sup>2</sup>,
- Murs noirs avec possibilité d'accroche,
- Scène adossée ou intégrée, de forme rectangulaire,
- Trappes de visite pour câblage.

## **Salle**

- Uniformité de type de sol avec le plateau,
- Visibilité du plateau en tout point de la salle,
- Gradin : Sièges en gradin fixe équipés de double accoudoir de préférence et entraxe supérieur à 53cm,
- Prévoir trappe de visite milieu de gradin pour régie jauge réduite.

## **Régie**

Ouverte :

- Après dernier rang public, ouverte et accessible du gradin par le haut de salle par ascenseur pour matériel,
- Elle devra être placée sur l'axe du plateau, spacieuse pour partager trois postes de travail ; Régie Son, Régie lumière, régie vidéo,
- Profondeur minimale : 2,50 mètres, table de régie avec connectiques et PC16A intégrées et reparties,
- Accès rapide aux sanitaires.

## Loges

- Si localisées niveau différent plateau, prévoir ascenseur PMR,
- Une loge collective pour 4 ou 6 personnes pouvant être scindée jusqu'à 3 loges individuelles avec douche et WC,
- Espace catering à proximité et partagé par les artistes, techniciens et administratifs, avec accès depuis loge et plateau,
- Toutes équipées (les 3) de retour plateau son et vidéo.

## Locaux techniques

- Stockage à proximité du plateau, passage large et haut, pour racks mobiles, établis, outillage, vestiaires...
- Amplification, Gradation, séparés de préférence,
- Bureau technique (Atelier régisseur).

## Réseaux CFO

- Phases dédiées (le son aura sa propre terre),
- Boîtiers forains : mini 2 au plateau, 2 au gril, 2 en salle, 1 en extérieur façade (63A-32A-16A- réseau),
- PC 16A réparties sur ensemble scène/salle.

## Réseaux CFA

- Liaison en tout point du bâtiment et extérieur,
- Baies de brassages proche régie,
- Départ de lignes suffisantes vers toutes zones évènements et régie.

## Machinerie scénique

- Si faux gril, la hauteur de travail sera au minimum de 2 mètres,
- Si coursives, toilettes et point EC/EF pour l'entretien,
- Hauteur sous perches plafonnées minimale : 6 mètres minimum,
- Des équipes, motorisées individuellement au minimum, hors rideaux,
- Écran vidéo sur polichinelle coffrée noire ou cyclorama sur cadre déplaçable, installé sur l'axe du plateau,
- Passerelles latérales en salle et scène pour faciliter l'accès à la tribune dépliée et à la régie haut de salle,
- Passerelle(s) de face largeur suffisante pour confort de travail,
- Patience motorisée pour rideau de scène,
- Serrurerie évolutive, anticiper les futurs compléments d'équipement,
- Commande mobile depuis plateau ou cintres.

## Equipements techniques

- Correspondant aux dernières technologies,
- Utilisation multiple pour divers utilisateurs,
- Compatibilité courant faible,
- Ajuster à l'espace de la salle et aux choix culturels,
- Aux normes de sécurité en vigueur.

### Plateau :

- Tapis de danse,
- Tour «génie»,
- Nacelle,
- Échelles normées,
- Praticables type « Samia » (pieds fixes ou ciseaux) pour concerts, avec garde-corps, escaliers et rampe. Rangement sur chariots.

### Ensemble des draperies noires en velours ignifugé :

- Rideau d'avant-scène motorisé,
- Fond de scène,
- Pendrillons,
- Frises,

### Lumière :

- Projecteurs leds Plans Convexes/Pars/Découpes (crochets/élingues),
- Projecteurs automatiques,
- Jeu d'orgue professionnel théâtre/concerts,
- Gradateurs numériques en nombre limité,
- Prolongateurs 16A, DMX, réseau,
- Racks de rangements mobiles (80x120x200),

### Son :

- FOH adapté à la salle type line-array sur moteurs (sub Bass compris) et périphériques de scène,
- Consoles de mixages professionnelles,
- « Kit son » amplifié pour ateliers artistiques,
- Prolongateurs modules, réseau,
- Kits Micros filaires et HF.
- Vidéo
- Vidéoprojecteur numérique,
- Système d'accroche homologué avec crochet et élingue,

### Vidéo :

- Vidéoprojecteur numérique,
- Système d'accroche homologué avec crochet et élingue,



## PLANNING DES OPERATIONS

	Phase I	Phase II
Durée des Études, validations et PC	1 mois	16 mois
Durée des travaux	2 mois	12 mois
Coût estimatif des travaux (Y/c Honoraires) <i>Rénovation, aménagements et équipements</i>	150 000,00 € HT	3 000 000,00 € HT